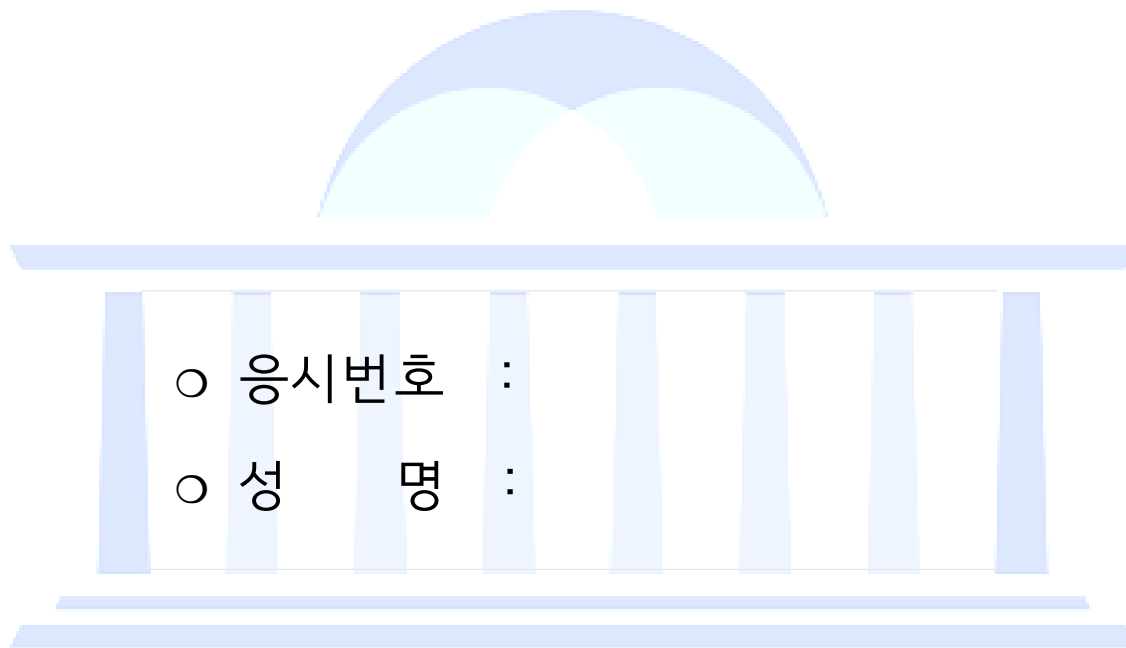




제 1 과목 : 국 어
제 2 과목 : 영 어
제 3 과목 : 한 국 사
제 4 과목 : 헌 법
제 5 과목 : 사 회



시험시간 및 향후일정 안내

- ❖ 시험 시간 : 14 : 00 ~ 15 : 40
- ❖ 정답 가안 발표 : 2019. 8. 24.(토) 21:00
- ❖ 정답 이의 제기 : 2019. 8. 27.(화) ~ 8. 28.(수) 17:00
- ❖ 필기시험 합격자 발표 : 2019. 9. 20.(금), 국회채용시스템

국 회 사 무 처

국회채용시스템 : <http://gosi.assembly.go.kr>

국 어

1. 다음 중 표준어로만 묶인 것은?

- ① 사글세, 멋쟁이, 아지랑이, 윗니
- ② 웃어른, 으레, 상판때기, 고린내
- ③ 판전, 어저께, 가엽다, 귀이개
- ④ 주근깨, 코빼기, 며칠, 가벼히
- ⑤ 뭇국, 느즈감치, 마늘종, 통째로

2. 다음 (가)~(바)를 논리적 순서에 맞게 나열한 것은?

- (가) 그러기에 절도는 동서고금을 막론하고 사회적 금기이다. 하지만 인간의 내부에는 절도에 대한 은밀한 욕망이 자리 잡고 있다. 절도는 적은 비용으로 많은 먹이를 획득하고자 하는 생명체의 생존욕과 관련이 있을 것이다.
- (나) 절도는 범죄지만 인간은 한편으로 그 범죄를 합리화한다. 절도의 합리화는 부조리한 사회, 주로 재화의 분배에 있어 불공정한 사회를 전제로 한다. 그리고 한 걸음 더 나아가 절도 행위자인 도둑을 찬미하기도 한다.
- (다) 따라서 사회적 금제 시스템이 무너졌을 때 절도를 향한 욕망은 거침없이 드러난다. 1992년 LA 폭동 때 우리는 그 야수적 욕망의 분출을 목도한 바 있다.
- (라) 혹 그 도둑이 약탈물을 달동네에 던져주기라도 하면 그는 의적으로 다시 태어나 급기야 전설이 되고 소설이 된다. 그렇게 해서 가난한 우리는 일지매에 빠져들고 장길산에 열광하게 되는 것이다.
- (마) 법은 절도를 금한다. 십계 중 일곱 번째 계명이 ‘도둑질하지 말라’이며, 고조선의 팔조금법에도 ‘도둑질을 하면 노비로 삼는다’는 내용이 포함되어 있다. 절도가 용인되면, 즉 개인의 재산을 보호하지 않으면 사회 자체가 붕괴된다.
- (바) 지위를 이용한 고위 공무원의 부정 축재와 부잣집 담장을 넘는 밤손님의 행위 사이에 어떤 차이가 있는가? 만약 그 도둑이 넘은 담장이 부정한 돈으로 쌓아올려진 것이라면 월장은 도리어 미화되고 찬양받는다.

- ① (마) - (가) - (다) - (나) - (바) - (라)
- ② (마) - (나) - (바) - (가) - (다) - (라)
- ③ (마) - (바) - (라) - (다) - (나) - (가)
- ④ (나) - (마) - (가) - (다) - (바) - (라)
- ⑤ (나) - (다) - (라) - (마) - (바) - (가)

3. 다음 (가)~(라)를 논리적 순서에 맞게 나열한 것은?

- (가) 인물 그려내기라는 말은 인물의 생김새나 차림새 같은 겉모습을 그려내는 것만 가리키는 듯 보이기 쉽다.
- (나) 여기서 눈에 보이는 것의 대부분을 뜻하는 공간에 대해 살펴 필요가 있다. 공간은 이른바 공간적 배경을 포함한, 보다 넓은 개념이다.
- (다) 하지만 인물이 이야기의 중심적 존재이고 그가 내면을 지닌 존재임을 고려하면, 인물의 특질을 제시하는 것의 범위는 매우 넓어진다. 영화, 연극 같은 공연 예술의 경우, 인물과 직접적·간접적으로 관련된 것들, 무대 위나 화면 속에 자리해 감상자의 눈에 보이는 것 거의 모두가 인물 그려내기에 이바지한다고까지 말할 수 있다.
- (라) 그것은 인물과 사건이 존재하는 곳과 그곳을 구성하는 물체들을 모두 가리킨다. 공간이라는 말이 다소 추상적이므로, 경우에 따라 그곳을 구성하는 물체들, 곧 비나 눈 같은 기후 현상, 옷, 생김새, 장신구, 가구, 거리의 자동차 등을 ‘공간소’라고 부를 수 있다.

- ① (가) - (나) - (다) - (라)
- ② (가) - (다) - (나) - (라)
- ③ (가) - (라) - (나) - (다)
- ④ (라) - (나) - (가) - (다)
- ⑤ (라) - (다) - (가) - (나)

4. 다음 중 <보기>에서 밑줄 친 말과 같은 의미로 사용된 것은?

————— <보 기> —————

범인은 경찰의 손이 미치지 않는 곳으로 도망갔다.

- ① 요즘에는 손이 부족하다.
- ② 그 일은 손이 많이 간다.
- ③ 그는 두 손 모아 기도한다.
- ④ 그는 장사꾼의 손에 놀아났다.
- ⑤ 그 일은 선배의 손에 떨어졌다.

5. 다음 <보기>와 같이 국어의 음운 변동 현상을 유형화할 때, 각 단어에 나타난 음운 변동 현상에 대한 설명으로 옳은 것은?

— <보 기> —

- ㉠ 대치: $XaY \rightarrow XbY$예 국물[궁물]
 ㉡ 축약: $XabY \rightarrow XcY$예 국화[구과]
 ㉢ 탈락: $XaY \rightarrow XY$예 좋으니[조으니]
 ㉣ 첨가: $XY \rightarrow XaY$예 솜이불[솜니불]

- ① ‘물난리’를 발음할 때에는 ㉠과 ㉡이 모두 일어난다.
 ② ‘짬다’를 발음할 때에는 ㉠과 ㉢이 모두 일어난다.
 ③ ‘몸값’을 발음할 때에는 ㉡과 ㉢이 모두 일어난다.
 ④ ‘막일’을 발음할 때에는 ㉡과 ㉣이 모두 일어난다.
 ⑤ ‘따뜻하다’를 발음할 때에는 ㉢과 ㉣이 모두 일어난다.

6. 다음 글에 대한 설명으로 옳은 것은?

唐漢書 莊老子 韓柳文集
 李杜集 蘭臺集 白樂天集
 毛詩尚書 周易春秋 周戴禮記

위 註조쳐 내 외온入景 그 엇더히니잇고

(葉) 太平廣記 四百餘卷 太平廣記 四百餘卷

위 歷覽入景 그 엇더히니잇고

- <한림별곡> 중에서

- ① 사대부 계층의 소박한 생활 감정이 드러나고 있다.
 ② 나열의 방식으로 강호가도를 구현하고 있다.
 ③ 시적 화자의 능력을 예찬의 대상으로 삼고 있다.
 ④ 시적 대상을 시간의 흐름에 따라 묘사하고 있다.
 ⑤ 묻고 답하는 형식을 통해 주제를 강조하고 있다.

7. 다음 글에 나타난 ‘플로티노스’의 견해에 대해 이해한 내용으로 옳은 것은?

여기에 대리석 두 개가 있다고 가정해 보자. 하나는 거칠게 깎아낸 그대로이며, 다른 하나는 조각술에 의해 석상으로 만들어져 있다. 플로티노스에 따르면 석상이 아름다운 이유는, 그것이 돌이기 때문이 아니라 조각술을 통해 거기에 부여된 ‘형상’ 때문이다. 형상은 그 자체만으로는 질서가 없는 질료에 질서를 부여하고, 그것을 하나로 통합하는 원리이다.

형상은 돌이라는 질료가 원래 소유하고 있던 것이 아니며, 돌이 찾아오기 전부터 돌을 깎는 장인의 안에 존재하던 것이다. 장인 속에 있는 이 형상을 플로티노스는 ‘내적 형상’이라 부른다. 내적 형상은 장인에 의해 돌에 옮겨지고, 이로써 돌은 아름다운 석상이 된다. 그러나 내적 형상이 곧 물체에 옮겨진 형상과 동일한 것은 아니다. 플로티노스는 내적 형상이 ‘돌이 조각술에 굴복하는 정도’에 응해서 석상 속에 내재하게 된다고 보았다.

그렇다면 우리가 어떤 석상을 ‘아름답다’고 느낄 때는 어떠한 일이 일어날까? 플로티노스는 우리가 물체 속의 형상을 인지하고, 이로부터 질료와 같은 부수적 성질을 버린 후 내적 형상으로 다시 환원할 때, 이 물체를 ‘아름답다’고 간주한다고 보았다. 즉, 내적 형상은 장인에 의해 ‘물체 속의 형상’으로 구현되고, 감상자는 물체 속의 형상으로부터 내적 형상을 복원함으로써 아름다움을 느끼는 것이다.

- ① 장인의 조각술은 질료에 내재되어 있던 ‘형상’이 밖으로 표출되도록 도와주는 역할을 한다.
 ② 물체에 옮겨진 ‘형상’은 ‘내적 형상’과 동일할 수 없으므로 질료 자체의 질서와 아름다움에 주목해야 한다.
 ③ 동일한 ‘내적 형상’도 ‘돌이 조각술에 굴복하는 정도’에 따라 서로 다른 ‘형상’의 조각상으로 나타날 수 있다.
 ④ 자연 그대로의 돌덩어리라 할지라도 감상자가 돌덩어리의 ‘내적 형상’을 복원해 낸다면 ‘아름답다’고 느낄 수 있다.
 ⑤ 감상자는 작품에 부수적 성질을 통합하고 질서를 부여함에 따라 ‘물체 속의 형상’을 환원시킨다.

8. 다음 문장의 밑줄 친 표현을 순화한 말로 옳지 않은 것은?

- ① 미국은 세컨더리 보이콧(secondary boycott)을 통해 제재 대상 국가를 견제하고 있다.
 → 두 번째 제재
 ② 수면 공간 제공 서비스, 찝막하게 웃고 즐길 수 있는 웹 예능 콘텐츠 등이 패스트 힐링(fast healing) 상품으로 유행하고 있다.
 → 자투리 휴식
 ③ 판매원의 끈질긴 권유나 친척, 친구를 통한 의리성 계약 등은 쿨링 오프(cooling off)의 필요성을 제기한다.
 → 계약 철회 보증 제도
 ④ 민간과 정부 부처는 실효성 있는 정책을 만들기 위해 워킹 그룹(working group)을 구성하였다.
 → 실무단
 ⑤ 우리 모두는 박물관에서 진행되는 팜투어(familiarization tour)에 참여하였다.
 → 초청 홍보 여행

9. 다음 글의 ㉠~㉣에 들어갈 말로 모두 옳은 것은?

서사의 장르에 관해 이야기하는 것은 서사물들을 구획 짓고 유형화하고자 하는 욕구와 무관할 수 없다. 여기에는 배타적인 범주화와 환원적인 단순화의 위험성이 개입하게 된다. 그러나 보통 사람들이 생각하는 장르는 사실상 이론적이고 체계적인 유형화라기보다는 직관적, 실용적, 임의적 분류에 가깝다. (㉠) 리얼리즘 소설, 판타지, SF, 멜로드라마 등과 같은 장르가 그렇다. 우리는 이들 각각의 장르들을 배타적인 범주가 아니라 유사한 서사적 특성들로 이루어진 좌표적 군집으로 보고자 한다. (㉡) 어떤 장르들은 때로는 다른 장르와 교차할 수 있으며, 여러 장르들을 포괄하는 보다 느슨한 장르도 있을 수 있다. (㉢) 장르를 개방적이고 유연한 개념으로 받아들인다면, 장르의 설정이 초래할 수 있는 모순점과 문제점들 때문에 그것을 아예 폐기해 버리는 것보다는 서사물들 간의 공통점과 상이점을 이야기하는데 훨씬 도움이 된다.

- | | ㉠ | | ㉡ | | ㉢ |
|---|------|---|-----|---|-----|
| ① | 더구나 | - | 즉 | - | 이처럼 |
| ② | 이른테면 | - | 즉 | - | 이처럼 |
| ③ | 가령 | - | 요컨대 | - | 반대로 |
| ④ | 더구나 | - | 요컨대 | - | 반대로 |
| ⑤ | 이른테면 | - | 하지만 | - | 반대로 |

10. 다음 글에 대한 설명으로 옳지 않은 것은?

우리들은 서로 오해하고 있느니라. 설마 아내가 아스피린 대신에 아달린의 정량을 나에게 먹여 왔을까? 나는 그것을 믿을 수는 없다. 아내가 대체 그럴 까닭이 없을 것이니, 그러면 나는 날밤을 새면서 도둑질을 계집질을 하였나? 정말이지 아니다.

우리 부부는 숙명적으로 발이 맞지 않는 절름발이인 것이다. 내나 아내나 제 거동에 로직을 붙일 필요는 없다. 변해할 필요도 없다. 사실은 사실대로 오해는 오해대로 그저 끝없이 발을 절뚝거리면서 세상을 걸어가면 되는 것이다. 그렇지 않을까?

그러나 나는 이 발길이 아내에게로 돌아가야 옳은가 이것만은 분간하기가 좀 어려웠다. 가야 하나? 그럼 어디로 가나?

이때 뚜우 하고 정오 사이렌이 울었다. 사람들은 모두 네 활개를 펴고 닭처럼 푸드덕거리는 것 같고 온갖 유리와 강철과 대리석과 지폐와 잉크가 부글부글 끓고 수선을 떨고 하는 것 같은 찰나! 그야말로 현란을 극한 정오다.

나는 불현듯 겨드랑이가 가렵다. 아하, 그것은 내 인공의 날개가 돋았던 자국이다. 오늘은 없는 이 날개, 머릿속에서는 희망과 야심이 말소된 페이지가 덕셔너리 넘어가듯 번뜩였다.

나는 건넌 걸음을 멈추고 그리고 일어나 한 번 이렇게 외쳐 보고 싶었다.

날개야 다시 돌아라.
날자. 날자. 날자. 한 번만 더 날자꾸나.
한 번만 더 날아 보자꾸나.

- <날개> 중에서

- ① 1인칭 주인공 시점을 취하고 있다.
- ② 상징적 표현들이 여러 차례 나타나고 있다.
- ③ 의식의 흐름에 따라 내면이 드러나고 있다.
- ④ 자아 분열의 상황을 극복하려는 인물의 의지를 읽을 수 있다.
- ⑤ 일제 강점기 시절 고통 받는 지식인의 사회 변혁에 대한 욕구가 담겨 있다.

11. 다음 중 국어의 로마자 표기가 옳지 않은 것은?

- ① 천마총: Cheonmachong
- ② 첨성대: Cheomseongdae
- ③ 분황사: Bunwhangsa
- ④ 안압지: Anapji
- ⑤ 석빙고: Seokbinggo

12. 다음 글의 ㉠~㉣에 들어갈 말로 모두 옳은 것은?

소는 되새김질을 하는 반추동물이다. 위에 저장했던 먹이를 다시 꺼내 잘게 부수어 소화시킨다. 사람도 지난 일들을 다시 머릿속에 소환하여 그 의미와 추억을 되새김질 한다. 그런 점에서 인간은 정신적 반추동물이라고 할 수 있다.

소년은 희망을 먹고 살고, 노년은 추억을 먹고 산다고 했다. 나 이 들면 지난 세월과 인연, 추억들을 되새김질 하며 인생의 의미를 다시 돌아보게 된다. 필자 역시 (㉠)(이)라는 인생의 고갯길에 서니 지나온 세월들, 그 길에서 만난 인연들을 자꾸만 떠올리게 된다. 살아온 흔적을 뒤적거리며 무언가 남기고 마무리하고 싶은 마음이 (㉡)를 드는 것이다. 70 고갯길에 섰으니 (㉢)을(를) 한번 돌아보고 남은 인생을 의미있게 보내는 것도 필요한 일이다. 나무가 해가 바뀌면 나이트를 굿듯이 70 고개에서 인생의 (㉣)을 한번 지어 보는 것도 의미있는 일일 것이다. 그것이 이 책을 집필한 (㉤)이다.

- | | ㉠ | | ㉡ | | ㉢ | | ㉣ | | ㉤ |
|---|----|---|----|---|---|---|----|---|----|
| ① | 불혹 | - | 어깨 | - | 위 | - | 매듭 | - | 원인 |
| ② | 희수 | - | 고개 | - | 뒤 | - | 질곡 | - | 이유 |
| ③ | 희수 | - | 어깨 | - | 앞 | - | 질곡 | - | 이유 |
| ④ | 고희 | - | 고개 | - | 뒤 | - | 매듭 | - | 동기 |
| ⑤ | 고희 | - | 고개 | - | 앞 | - | 매듭 | - | 원인 |

13. 다음 글을 감상한 내용으로 옳은 것은?

이때 우치는 이가를 구하여 보내고 얼마쯤 가다가 홀연히 보니, 저자 거리에서 사람들이 돼지의 머리 다섯을 가지고 다투고 있었다. 우치가 구름에서 내려와 다투는 까닭을 물으니 한 사람이 말했다.

“돼지 머리를 쓸 데가 있어서 사 가는데, 이 관리놈이 빼앗아 가려 하기로 다투고 있소.”

우치가 관리를 속이려고 주문을 외니, 그 돼지가 입을 벌리고 달려들어 관리의 등을 물려고 하자 관리와 구경하던 사람들이 한꺼번에 헤어져 달아났다.

- <전우치전> 중에서

- ① 관리가 가림주구(苛斂誅求)를 일삼고 있군.
- ② 우치와 관리를 보니 유유상종(類類相從)이군.
- ③ 우치의 행동은 연목구어(緣木求魚)하는 것이군.
- ④ 우치는 전전공공(戰戰兢兢)하여 주문을 외는군.
- ⑤ 구경꾼들이 이전투구(泥田鬪狗)하다 변을 당했군.

14. 다음 중 <보기>의 ㉠과 ㉡이 모두 사용된 문장은?

— <보 기> —

우리말에서는 아래와 같이 높임을 나타내는 다양한 방법이 발달되어 있다.

- ㉠ 주체를 높이는 용언
- ㉡ 객체를 높이는 용언
- ㉢ 높여야 할 인물을 직접 높이는 명사
- ㉣ 높여야 할 인물과 관련된 것을 높이는 명사

- ① 나는 아직 그분의 말씀을 기억하고 있다.
- ② 누나는 여쭙 것이 있다며 할머니 댁에 갔다.
- ③ 할아버지께서는 편찮으셔서 거동을 잘 못하신다.
- ④ 어머니께서는 몹시 피곤하셨는지 거실에서 주무신다.
- ⑤ 생신을 맞이하신 할머니께서는 케이크를 잘 잡수셨다.

15. 다음 글에 대한 설명으로 옳지 않은 것은?

- (가) 산수간(山水間) 바위 아래 띠집을 짓노라 하니
그 모른 남들은 웃는다 한다마는
어리고 하암의 뜻에는 내 분(分)인가 하노라
- (나) 보리밥 꽃나물을 알맞게 먹은 후에
바위 끝 물가에 슬카지 노니노라
그 남은 여남은 일이야 부러 줄이 있으랴
- (다) 잔 들고 혼자 앉아 먼 뒀을 바라보니
그리던 님이 오다 반가움이 이려하랴
말씀도 웃음도 아녀도 못내 좋아 하노라
- (라) 누고서 삼공(三公)도곤 낫다 하더니 만승(萬乘)이 이만하랴
이제로 헤어든 소부 허유(巢父許由)가 약뎛더라
아마도 임천 한흥(林泉閑興)을 비길 곳이 없더라
- (마) 내 성이 게으르더니 하늘이 알으실사
인간 만사(人間萬事)를 한 일도 아니 맡겨
다만당 다툼 이 없는 강산(江山)을 지키라 하시도다

- <만흥> 중에서

- ① (가): 안분지족(安分知足)의 태도가 나타나는 부분으로 ‘어리고 하암의 뜻’에는 화자의 겸손함이 드러난다.
- ② (나): 안빈낙도(安貧樂道)의 자세가 드러나는 부분으로 ‘여남은 일’은 (마)의 ‘인간 만사’에 해당한다.
- ③ (다): ‘그리던 님’보다도 ‘뒀’이 더 반갑고 좋다는 뜻이 드러나는 부분으로 설의적 표현이 사용되었다.
- ④ (라): 자연에서의 삶에 대한 자부심과 만족감이 드러나는 부분으로 자신의 처지가 소부 허유보다도 낫다고 표현하였다.
- ⑤ (마): 자연에 머무는 것이 하늘의 뜻이라는 생각이 드러나는 부분으로 ‘인간’과 ‘강산’이 대비되고 있다.

16. 다음 밑줄 친 관용표현의 쓰임이 옳지 않은 것은?

- ① 우리 집 강아지들이 밭을 타기 시작했다.
- ② 머리를 올린 새색시는 차마 부모 곁을 떠나지 못했다.
- ③ 김 교수는 토론에서 상대방에게 밀려 코를 싸쥐고 말았다.
- ④ 콩나물 해장국으로 속이 살았다.
- ⑤ 이젠 완전히 꼭지가 물렸으니 더 이상 기다릴 필요가 없다.

17. 다음 글의 내용을 이해한 것으로 옳지 않은 것은?

입을 열고 말하는 순간 우리는 스스로에 대해 많은 단서들을 흘리게 된다. 목소리는 우리 정체성을 규정하는 중요한 요소다. 우리의 목소리가 상대의 마음을 진정시킬 수도 있고 오히려 흥분시킬 수도 있다. 상대방에게 좋은 인상을 줄 수도 있고 상대를 짜증나게 할 수도 있다. 우리가 말을 하게 되면 말하는 내용과 언어 자체를 제외하고도 목소리에 포함된 다양한 비언어적 요소들이 이면의 감정을 비롯하여 많은 정보를 상대방에게 전달한다. 준언어라고 부르는 것으로 구체적으로 소리의 고저, 속도, 톤 등이 포함된다.

정보 전달에서 목소리가 갖는 힘은 생각보다 강력하다. 전화 건너편의 상대가 미소를 짓는 것을 목소리를 통해 확인할 수가 있을 정도다. 지금 내가 농담을 하고 있다고 생각하는가? 그렇지 않다. 미소를 지으면 상대방에서 입술 혹은 콧구멍에 이르는 통로, 즉 성도(聲道)가 짧아지면서 공명이 올라간다. 밝고 유쾌한 목소리는 우월함, 유능함, 풍부한 감수성, 온화함 같은 개인적인 특성과 연관된다. 어쨌든 목소리와 관련된 단서들은 스스로가 어떤 사람인가를 알리기 위해서 활용하는 수많은 준언어 중에 하나다.

- ① 목소리는 사람의 정체성을 드러내는 요소다.
- ② 목소리는 상대의 마음을 변화시킬 수 있다.
- ③ 목소리는 언어 그 자체이다.
- ④ 목소리는 정보 전달의 부가적 역할을 한다.
- ⑤ 목소리는 전화 통화 상대방의 표정을 알려준다.

18. 다음 <보기>의 <표준어 규정>에 해당하는 사례로 옳지 않은 것은?

— <보 기> —

제14항: 준말이 널리 쓰이고 본말이 잘 쓰이지 않는 경우에는, 준말만을 표준어로 삼는다.

- ① 따리
- ② 뒤옹박
- ③ 귀찮다
- ④ 뱀장어
- ⑤ 장사치

19. 다음 글을 감상한 내용으로 옳지 않은 것은?

산모퉁이를 돌아 논가 외딴 우물을 홀로 찾아가선 가만히 들여다봅니다.

우물 속에는 달이 밝고 구름이 흐르고 하늘이 펼치고 파아란 바람이 불고 가을이 있습니다.

그리고 한 사나이가 있습니다.

어쩐지 그 사나이가 미워져 돌아갑니다.

돌아가다 생각하니 그 사나이가 가엾어집니다. 도로 가 들여다보니 사나이는 그대로 있습니다.

다시 그 사나이가 미워져 돌아갑니다.

돌아가다 생각하니 그 사나이가 그리워집니다.

우물 속에는 달이 밝고 구름이 흐르고 하늘이 펼치고 파아란 바람이 불고 가을이 있고 추억처럼 사나이가 있습니다.

- <자화상>

- ① 1연에서 ‘외딴’ 우물을 ‘홀로’ 찾아간다고 한 것으로 보아 화자는 혼자만의 시간이 필요한 것 같아.
- ② 2연에 드러난 ‘우물’ 속 풍경으로 보아 이 시의 배경은 맑은 가을 달밤이라고 볼 수 있어.
- ③ 3연에서 ‘우물’ 속의 ‘사나이’는 시 전체의 흐름으로 볼 때 결국 우물에 비친 화자 자신의 모습이라고 이해할 수 있어.
- ④ 4연의 ‘도로’나 5연의 ‘다시’에는 화자가 ‘사나이’에 대해 갈등하는 마음이 담겨 있는 것 같아.
- ⑤ 6연은 2연을 반복하면서도 시구를 추가함으로써 자아의 사회적 성장을 보여주고 있어.

20. 다음 중 띄어쓰기가 모두 옳은 것은?

- ① 행색이✓초라한✓게✓보아✓하니✓시골✓양반✓같다.
- ② 이처럼✓희한한✓구경은✓난생✓처음입니다.
- ③ 이제✓별볼일이✓없으니✓그냥✓돌아갑니다.
- ④ 하잘것없는✓일로✓형제✓끼리✓다투어서야✓되겠소?
- ⑤ 동생네는✓때맞추어✓모든✓일을✓잘✓처리해✓나갔다.

영 어

1. 다음 밑줄 친 부분의 의미와 가장 가까운 단어는?

The commonest and most conspicuous acts of animal altruism are done by parents, especially mothers, towards their children.

- ① salient
- ② pertinent
- ③ concealed
- ④ contingent
- ⑤ rudimentary

2. 다음 밑줄 친 부분 중 어법상 옳지 않은 것은?

The neoliberal attack on the population remains intact, ① though less so in the United States than in Europe. Automation is not a major factor, and industrialization isn't ending, ② just being off-shored. Financialization has of course exploded during the neoliberal period, and the general practices, pretty much global in character, ③ designed to enhance private and corporate power. ④ That sets off a vicious cycle which in turn yields legislation and administrative practices that carry the process forward. There are countervailing forces, and they might become more powerful. The potential is there, as we can see from the Sanders campaign and even the Trump campaign, if the white working class ⑤ to which Trump appeals can become organized to focus on their real interests instead of being in thrall to their class enemy.

3. 다음 밑줄 친 부분 중 어법상 옳지 않은 것은?

At the time of writing, it remains unclear ① what this administration's plans are in regard to immigration policing more generally. All names are fictitious names ② to protect the identities of our undocumented research collaborators. These facts run contrary to the common belief that the undocumented ③ does not pay taxes on their wages. On the contrary, undocumented workers pay billions of dollars annually in income taxes ④ using false documents. Many undocumented workers also have a legitimate Individual Taxpayer Identification Number ⑤ with which they pay income taxes.

4. 다음 밑줄 친 부분의 의미와 가장 가까운 단어는?

The US Congress concluded that, unless the law was reauthorized, "racial and language minority citizens will be deprived of the opportunity to exercise their right to vote, or will have their votes diluted, undermining the significant gains made by minorities in the last 40 years."

- ① callous
- ② restricted
- ③ belligerent
- ④ contentious
- ⑤ preposterous

5. 다음 빈칸에 들어갈 가장 적절한 표현은?

Many baby birds are fed in the nest by their parents. They all gape and scream, and the parent drops a worm or other morsel in the open mouth of one of them. The loudness with which each baby screams is, ideally, proportional to how hungry he is. Therefore, if the parent always gives the food to the loudest screamer, they should all tend to get their fair share, since when one has had enough he will not scream so loudly. At least that is what would happen in the best of all possible worlds, if individuals did not cheat. But in the light of our selfish gene concept we must expect that individuals _____.

- ① will feed their babies
- ② will get their fair share
- ③ will not scream so loudly
- ④ will tell lies about how hungry they are
- ⑤ will always give the food to the loudest screamer

6. 다음 빈칸 (A)와 (B)에 들어갈 가장 적절한 단어는?

Last week, the World Wildlife Fund released their annual Living Planet Report, which estimated that wildlife populations (including mammals, reptiles, amphibians, birds, and fish) have fallen by 60% between 1970 and 2014. This represents a staggering and tragic loss of non-human life and ecological heritage. But the loss of wildlife means more than that, according to the WWF. “Our health, food and security depend on (A) _____,” the report says, and “without healthy natural systems researchers are asking whether continuing human development is possible.” Mike Barrett, one of the authors of the report, puts it more bluntly in an interview with The Guardian: “This is far more than just being about losing the wonders of nature, desperately sad though that is. This is actually now (B) _____ the future of people. Nature is not a ‘nice to have’—it is our life-support system.”

(A) (B)

- | | |
|-------------------|--------------|
| ① instrumentality | negating |
| ② relativity | enhancing |
| ③ dissimilarity | preserving |
| ④ productivity | eradicating |
| ⑤ biodiversity | jeopardizing |

7. 다음 빈칸에 들어갈 가장 적절한 표현은?

Consider the results of one well-known psychological study. People were read a word describing a personal attribute that confirmed, countered, or avoided gender stereotypes. They were then given a name and asked to judge whether it was male or female. People responded more quickly when _____; so people were faster to the trigger when it was “strong John” and “gentle Jane” than when it was “strong Jane” and “gentle John.” Only when subjects were actively asked to try to counter the stereotype and had a sufficiently low “cognitive constraint” (i.e., enough time) were they able to overcome these automatic responses.

- ① they were asked to try to counter the stereotype than when they were not
- ② the stereotypical attribute matched the name than when it did not
- ③ the word was neutral to gender stereotypes than when it was not
- ④ they avoided gender stereotypes than when they did not
- ⑤ the sufficient time was given than when it was not

8. 다음 글의 제목으로 가장 적절한 것은?

Science holds its theories to be ‘true and proven’ under specific circumstances. Science can never state anything with absolute certainty. This causes a problem for us all. We need to hold certain ideas as true and proven in order to carry out our work. Often we come to an arrangement where, for operational reasons, we accept certain things without continually questioning their status, for example we accept that the force of gravity means that objects fall to earth at a rate of 9.81m/s^2 . We understand that this is an average measurement. For school science it is often rounded to 10m/s^2 . The reality of acceleration due to gravity is that this figure will vary according to local conditions, for example it is less off the South coast of India than in the Pacific region. Your mass is approximately 1 per cent less off the coast of India when compared to the average.

- ① Seeking Absolute Truth
- ② Science as a Social System
- ③ What To Be Done in Science
- ④ The Relativity in Scientific Truth
- ⑤ The Structure of Scientific Revolutions

9. 다음 빈칸 (A), (B), (C)에 들어갈 가장 적절한 단어는?

This is a really important part of representation—giving people who struggle to play games the ability to join in, and to be visible on screen. (A) _____ and inclusivity are different parts of the same message. It’s why charities like Special Effect in the UK and Able Gamers in the US are so vital, building hardware and peripherals to (B) _____ disabled players, and advocating for better support throughout the industry. Games are now a (C) _____ element of childhood and teenage life, it is isolating for people with different abilities or backgrounds to find they can’t play, and can’t have avatars that represent them. It is isolating not to be thought of or considered in the culture you desperately want to consume and be part of. In a media-saturated environment, where messages of belonging are constantly transmitted via TV, social media and smartphones, inclusivity is a life buoy. If you do not see yourself on Netflix, on Instagram, in games, in forums, where are you? Do you mean anything? It matters.

- | (A) | (B) | (C) |
|---------------------|-----------|------------|
| ① Accessibility | assist | habitual |
| ② Allegation | encourage | benign |
| ③ Commitment | exclude | manic |
| ④ Counterculture | pursue | terse |
| ⑤ Misrepresentation | involve | widespread |

10. 다음 글의 내용과 일치하지 않는 것은?

In a study published Wednesday, researchers from Sorbonne Paris Cite University, said the consumption of sugary soft drinks—including 100% fruit juice—was “significantly associated with the risk of overall cancer.” Artificially -sweetened drinks, like diet soda, were not associated with increased cancer risks, they found. The report’s authors followed 101,257 adults over a five-year period, monitoring their intake of sugary and artificially-sweetened beverages. Sugary drinks were defined as beverages that contained more than 5% sugar, which included fruit juices that had no added sugar. During the study, 2,193 cases of cancer were diagnosed among the participants, the equivalent of around 22 cases per 1,000 people. The majority of those cases were among people who regularly consumed sugary drinks.

- ① Sugary drinks like orange juice may increase the risk of contracting cancer.
- ② The researchers recorded the study participants’ intake of sugary and artificially-sweetened drinks for five years.
- ③ The researchers defined sugary drinks as beverages with more than 5% sugar.
- ④ Consuming orange juice with no added sugar for a long period of time may reduce the chance of getting a cancer.
- ⑤ During the study, about 2.2% of the study participants were diagnosed as cancer patients.

11. 다음 밑줄 친 부분의 의미와 가장 가까운 단어는?

Though they vowed that no girl would ever come between them, Biff and Trevor could not keep acrimony from overwhelming their friendship after they both fell in love with the lovely Teresa.

- ① malice
- ② temerity
- ③ cordiality
- ④ sympathy
- ⑤ recollection

12. 다음 밑줄 친 부분 중 어법상 옳지 않은 것은?

Michael Phelps is one of ① the most decorated athletes of all time. As the first Olympic swimmer to earn a spot on five Olympic teams and ② the oldest individual swimmer to earn Olympic gold, he’s earned himself the nickname the “Flying Fish.” Swimmers tend to have longer torsos and shorter legs than the average person. ③ Standing at 6 feet 4 inches, Phelps has the torso of a man who’s 6 feet 8 inches tall, and the legs of a man 8 inches shorter. Double-jointed elbows allow Phelps ④ to create more downward thrust in the water. His large hands also act like paddles. Paired with his extra-long wingspan, his arms serve like propellers to shoot ⑤ himself through the water.

13. 다음 밑줄 친 부분 중 문맥상 낱말의 쓰임이 적절하지 않은 것은?

When students are asked about what they do when studying, they commonly report underlining, highlighting, or otherwise marking material as they try to learn it. We treat these techniques as ① equivalent, given that, conceptually, they should work the same way. The techniques typically appeal to students because they are simple to use, do not ② entail training, and do not require students to invest much time beyond what is already required for reading the material. The question we ask here is, will a technique that is so ③ complicated to use actually help students learn? To understand any benefits specific to highlighting and underlining, we do not consider studies in which active marking of text was ④ paired with other common techniques, such as note-taking. Although many students report combining multiple techniques, each technique must be evaluated ⑤ independently to discover which ones are crucial for success.

14. 다음 빈칸 (A), (B), (C)에 들어갈 가장 적절한 단어는?

The present report has no other object than to call attention to the alarming fact that the Atlantic Ocean is becoming seriously polluted and that a continued (A) _____ use of the world's oceans as an international dumping ground for (B) _____ human refuse may have (C) _____ effects on the productivity and very survival of plant and animal species.

- | (A) | (B) | (C) |
|------------------|--------------|-------------|
| ① sensible | imperishable | inviolable |
| ② indiscriminate | imperishable | irreparable |
| ③ indiscriminate | imperishable | inviolable |
| ④ indiscriminate | decomposable | irreparable |
| ⑤ sensible | decomposable | inviolable |

15. 다음 빈칸에 들어갈 가장 적절한 표현은?

In a classic study, baby rats were placed in a sensorially deprived environment. Another group was raised in a sensory-rich environment. The sensory-deprived group suffered stunted brain development. They couldn't find their way through a simple maze and were prone to aggressive, violent social behavior. The sensory-rich rodents developed larger, better connected brains. They learned complex mazes quickly and played happily together. Rats are used in experiments like this because their nervous systems show many similarities to ours. So make every effort to create a brain-nourishing environment at home, beginning in the womb. Research by Dr. Thomas Verny and many others shows that your unborn baby will be positively influenced, for example, by listening to Mozart. Once they are born, take every opportunity _____. Lots of loving touch and cuddling is particularly important to your growing child's neurological and emotional development.

- ① to make them get acquainted with the history of classical music
- ② to create a rich and refined sensory environment for your children
- ③ to enhance loving touch and cuddling without sensory stimulation
- ④ to ensure healthy brain development by providing a safe environment
- ⑤ to bring your children to the educational environment for physical development

16. 다음 빈칸에 들어갈 가장 적절한 단어는?

The geologists who defined the fossil hallmarks of the Permian in the 1840s must have feared Lyell's criticism, for they failed to mention the signs of mass extinction at the end of that period. It seems unlikely that they simply overlooked it. The Permian extinction obliterated ecosystems as complex as any on Earth today. On land, 10-foot-long saber-toothed reptiles succumbed, and grazing, root-grubbing, and insect-eating lizards _____, along with the plants and bugs they ate. In the ocean, reefs teeming with life were reduced to bare skeletons. The Permian even finished off the lowly trilobite—perhaps the one celebrity species of the predinosaur era.

- ① evolved
- ② wrested
- ③ procured
- ④ vanished
- ⑤ flourished

17. 다음 빈칸에 들어갈 가장 적절한 표현은?

Firefighters contained a major fire at Paris' Notre Dame Cathedral on Monday. Throngs of tourists and locals gathered nearby to watch and take images of a massive fire that engulfed parts of the 12th-century landmark. Paris fire commander Jean-Claude Gallet said hundreds of firefighters were able to stop the flames from spreading to the north tower belfry, and _____. Major renovations were underway to address cracks in the foundation which inspectors think is the probable cause of the fire. The many works of art inside the cathedral include three stained-glass rose windows. A Catholic relic, the crown of thorns, was placed on display for Lent, which begins this week. "Like all our countrymen, I'm sad tonight to see this part of us burn," French President Emmanuel Macron said in a tweet; however, he said that the cathedral will be rebuilt through a national fundraising campaign.

- ① stunned spectators watched in horror
- ② the cathedral had closed to the public
- ③ cracks had started to appear in the foundation
- ④ the structure was saved from total destruction
- ⑤ some of the artwork had not actually been removed

18. 대화의 흐름으로 보아 빈칸에 들어갈 가장 적절한 표현은?

A: David, I am having a problem with reading this chart.
 B: What's wrong?
 A: I think I understand latitude and longitude, but I do not fully understand minutes and seconds.
 B: Well, "minutes" and "seconds" mean something different in nautical terms. -----.
 A: What do you mean?
 B: Well, a nautical minute measures distance.

- ① They are not the same as ordinary ones
- ② They use the various navigational techniques
- ③ They are different depending on how to use GPS
- ④ People have trained students to draw their own charts
- ⑤ People have used the different technology since early human history

19. 글의 흐름으로 보아, 주어진 문장이 들어가기에 가장 적절한 곳은?

For example, due to the distortion, a freely moving object that we would observe to move in a straight line would be observed by the goldfish to move along a curved path.

The goldfish's picture of reality is different from ours, but can we be sure it is less real? ① The goldfish view is not the same as our own, but goldfish could still formulate scientific laws governing the motion of the objects they observe outside their bowl. ② Nevertheless, the goldfish could formulate scientific laws from their distorted frame of reference that would always hold true and that would enable them to make predictions about the future motion of objects outside the bowl. ③ Their laws would be more complicated than the laws in our frame. ④ However, simplicity is a matter of taste. ⑤ If a goldfish formulated such a theory, we would have to admit the goldfish's view as a valid picture of reality.

20. 다음 빈칸 (A)와 (B)에 들어갈 가장 적절한 단어는?

The surge in (A) ----- rhetoric around the world is being accompanied by a rise in the introduction of protectionist measures by the world's leading economies, the World Trade Organization has warned. The WTO said in a report released on Tuesday that between mid-October of last year and mid-May of 2016 G20 economies had introduced new protectionist trade measures at the fastest pace seen since the 2008 financial crisis, rolling out the equivalent of five each week. That trend coincided with a slowdown in global trade now in its fifth year. Moreover, it was contributing to the persistent slow growth in the global economy, the WTO said, and the fact it was coinciding with a(n) (B) ----- in protectionist political rhetoric around the world ought to be worrying.

- | (A) | (B) |
|--------------|------------|
| ① hostile | plummet |
| ② democratic | embargo |
| ③ emotional | initiative |
| ④ banal | restraint |
| ⑤ antitrade | increase |

한 국 사

1. 청동기 시대에 대한 설명으로 옳은 것은?

- ① 우경이 보급되면서 농업 생산력이 급증하였다.
- ② 지배층의 무덤으로 돌무지덧널무덤이 축조되었다.
- ③ 저장 및 조리 도구로 빗살무늬 토기가 널리 사용되었다.
- ④ 마을 주위에 목책이나 환호 등의 방어 시설이 조성되었다.
- ⑤ 찌개와 주먹도끼 등이 사냥과 채집에 주로 활용되었다.

2. 고대 국가들의 흥망성쇠에 대한 설명으로 옳은 것은?

- ① 고조선은 기원전 3세기 무렵 진나라를 공격하여 현재의 요서 일대를 새 영토로 편입하였다.
- ② 신라는 6세기 후반 고구려의 남진에 저항하기 위해 백제 및 왜와 동맹을 맺었다.
- ③ 백제는 4세기에 한성에서 웅진으로 천도하여 한반도 남부 일대에 대한 장악력을 강화하였다.
- ④ 고구려는 3세기에 위나라 관구검의 침입을 받아 환도성을 빼앗기는 위기를 맞았다.
- ⑤ 가야연맹은 7세기에 금관가야를 마지막으로 완전히 몰락하였다.

3. 밑줄 친 '그'의 활동에 대한 설명으로 옳은 것은?

그는 선종 2년 을축(1085) 4월에 불법을 구하기 위해 배를 타고 가서 백파(百派)를 도입하니, 대소(大小)·시종(始終)·원돈(圓頓) 등 5교가 각각 그 자리를 얻어 다시 제자리로 돌아갔다. 그런데 주나라에서 근원이 흘러 한나라에서 갈라졌으며, 진(晉)·위(魏)에서 넓어지고 수(隋)·당(唐)대에 넘쳐흘렀고, 송(宋)에서 물결쳐 해동에 깊이 고인 것이다.

- ① 젊은이들에게 세속 5계를 가르쳤다.
- ② 『대승기신론소』와 『금강삼매경론』을 저술하였다.
- ③ 교학 일변도에 반대하고 선법을 전파하였다.
- ④ 천태지관을 강조하는 백련 결사 운동을 전개하였다.
- ⑤ 이론과 실천을 병행하는 수행 방법을 중시하였다.

4. 조선시대 대동법에 대한 설명으로 옳지 않은 것은?

- ① 대동미를 관리하는 기관으로 선혜청을 설치하였다.
- ② 경상도 지역에서 처음 실시되었다.
- ③ 지역에 따라 쌀 대신 포나 화폐로 납부하는 대납을 허용하였다.
- ④ 1894년(고종 31) 세제개혁으로 지세(地稅)에 통합될 때까지 존속되었다.
- ⑤ 대동미는 크게 상납미(上納米)와 유치미(留置米)로 나뉘었다.

5. 고려시대 시기별 발생한 사건들에 대한 설명으로 옳은 것은?

- ① 10세기: 거란으로부터 강동 6주를 획득하였다.
- ② 11세기: 개경 천도 문제를 둘러싸고 묘청의 난이 일어났다.
- ③ 12세기: 여진의 침공을 막기 위해 강화도로 천도하였다.
- ④ 13세기: 무신정권이 등장하여 과전법을 시행하였다.
- ⑤ 14세기: 많은 민란이 발생하면서 노비의 인구가 격감하였다.

6. (ㄱ), (ㄴ) 시기에 시행된 조치로 옳은 것은?

시정전시과 제정 → (ㄱ) → 개정전시과 시행 → (ㄴ) → 경정전시과 실시

- ① (ㄱ) - 역분전 지급
- ② (ㄱ) - 건원중보 발행
- ③ (ㄱ) - 양반공음전시법 제정
- ④ (ㄴ) - 해동통보 발행
- ⑤ (ㄴ) - 녹과전 지급

7. 다음 내용을 오래된 시기 순으로 옳게 나열한 것은?

ㄱ. 관산성 전투 ㄴ. 사비 천도
ㄷ. 금관가야 멸망 ㄹ. 『신집』 편찬

- ① ㄱ → ㄴ → ㄷ → ㄹ
- ② ㄱ → ㄹ → ㄴ → ㄷ
- ③ ㄷ → ㄱ → ㄹ → ㄴ
- ④ ㄷ → ㄴ → ㄱ → ㄹ
- ⑤ ㄹ → ㄷ → ㄱ → ㄴ

8. 대한제국 시기에 볼 수 있는 모습으로 옳은 것은?

- ① 제국신문을 읽고 있는 여성
- ② 우정총국으로 출근하는 관리
- ③ 박은식이 저술한 『이순신전』을 읽고 있는 학생
- ④ 통리교섭통상사무아문에서 나오는 외국인
- ⑤ 근로보국대 일원으로 공사장에서 일하는 아주머니

9. 노비제도에 대한 설명으로 옳지 않은 것은?

- ① 1731년(영조 7) 양인 인구를 확보하기 위해 노비종모법을 시행하였다.
- ② 1778년(정조 2) 노비 추쇄를 금지하기 위해 노비추쇄관을 혁파하였다.
- ③ 1801년(순조 1) 공노비의 노비안을 불태우고, 6만 6천여 명의 내시노비(內寺奴婢)를 양인으로 해방시켰다.
- ④ 1886년(고종 23) '사가노비절목(私家奴婢節目)'을 제정하여 노비 세습제를 폐지하였다.
- ⑤ 1899년(고종 36) 대한국 국제를 제정하면서 신분제를 철폐함에 따라 노비제가 사라지게 되었다.

10. 다음 강령을 채택한 단체의 활동으로 옳지 않은 것은?

- 우리는 정치·경제적 각성을 촉진함.
- 우리는 단결을 공고히 함.
- 우리는 기회주의를 일체 부인함.

- ① 동양 척식 주식회사 폐지를 주장하였다.
- ② 일본인의 조선 이민을 반대하였다.
- ③ 조선 소년 연합회를 창설하고자 하였다.
- ④ 여성의 법률상 및 사회적 차별을 없애고자 하였다.
- ⑤ 노동운동과 연계하여 최저 임금제를 요구하였다.

11. 다음과 같은 풍속이 있었던 나라에 대한 설명으로 옳은 것은?

옛 풍속에 장마와 가뭄이 연이어 오곡이 익지 않을 때, 왕에게 허물을 돌려 '왕을 마땅히 바꾸어야 한다'라거나 '왕을 마땅히 죽여야 한다'라고 하였다.

-『삼국지』 위서 동이전-

- ① 동맹이라는 제천 행사가 있었다.
- ② 남의 물건을 훔친 자는 노비로 삼는 법률이 있었다.
- ③ 왕이 죽으면 주변 사람을 함께 묻는 순장의 풍습이 있었다.
- ④ 대군장이 없었고 후, 읍군, 삼로가 읍락을 다스렸다.
- ⑤ 사람이 죽으면 옛 집을 버리고 새 집을 짓고 살았다.

12. 만주사변 이후 일제 패망에 이르는 시기에 대한 설명으로 옳은 것은?

- ① 일제는 회사령을 폐지하여 한반도에 대한 경제침략을 본격화하였다.
- ② 상하이에서 개최된 국민대표 회의는 창조파와 개조파의 대립으로 결렬되었다.
- ③ 일제는 수풍 발전소와 흥남 질소 비료 공장을 건설하였다.
- ④ 민족주의 우파 세력은 한민당을 결성하여 독립 준비에 박차를 가하였다.
- ⑤ 일제는 중일전쟁을 일으키고 한반도를 병참기지로 이용하였다.

13. 조선시대 훈련도감에 대한 설명으로 옳지 않은 것은?

- ① 조선 전기 임시기구로 설립되어 임진왜란을 계기로 상설기구화되었다.
- ② 포수(砲手), 살수(殺手), 사수(射手)로 구성되었다.
- ③ 급료를 지급하는 상비군 제도였다.
- ④ 명나라 척계광이 저술한 『기효신서』의 영향으로 설치되었다.
- ⑤ 1881년(고종 18) 군제 개혁으로 별기군이 설치되면서 폐지되었다.

14. 발해에 대한 설명으로 옳지 않은 것은?

- ① 『구당서』와 『신당서』에서는 대조영을 고려의 별종이라 전하고 있다.
- ② 대조영은 목단강 상류의 동모산 지역에 정착하여 698년 나라를 세우고, 국호를 진국이라 하였다.
- ③ 당나라는 대조영을 발해군왕으로 책봉하여 현실적인 세력으로 인정하였다.
- ④ 9세기에 융성하여 당으로부터 해동성국이라는 칭호를 얻었다.
- ⑤ 무왕의 뒤를 이은 문왕은 고려국왕임을 자처하였다.

15. 밑줄 친 '군'의 활동으로 옳은 것은?

우리 군은 임시정부에 직속한 국군이나 범한국의 혼을 가진 열혈청년은 모다 한데 뭉치여 위국헌신할 가장 범위 크고 원만한 기구이다. 삼십 년 전 우리나라를 망친 것은 우리 부형의 죄과이고, 삼십 년 후인 금일 조국을 능히 광복할만한 기회를 당하여 적은 사리에 눈이 멀어 혹은 주의적 입장의 고집으로 혹은 감정관계로 뭉쳐야 될 때 뭉치지 못하고 …… 이것은 우리의 천대선조와 억만대후손에게 대하여 더 말할 수 없는 대죄인이 되는 것이다.

- ① 태항산 지역에서 일본군을 격퇴하였다.
- ② 쌍성보에서 일본군과 교전하였다.
- ③ 압록강에서 사이토 총독을 저격하였다.
- ④ 미국과 전략적으로 협력하였다.
- ⑤ 청산리 전투에서 승리한 후 러시아령으로 이동하였다.

16. 다음 단체에 대한 설명으로 옳지 않은 것은?

- 8·15 해방 직후 전국에 145개의 지부를 조직하였다.
- 여운형이 중심이 되어 조직된 조선 건국 동맹이 모태가 되었다.

- ① 이승만을 주석으로, 여운형을 부주석으로 추대하였다.
- ② 중도 우파와 온건 좌파를 중심으로 구성되었다.
- ③ ‘조선 민주주의 인민 공화국’을 선포하였다.
- ④ 좌파의 적극적인 개입으로 탈퇴한 우파도 있었다.
- ⑤ 국내 치안을 담당하기 위해 치안대를 조직하였다.

17. 다음 법령에 대한 설명으로 옳지 않은 것은?

- 제5조 정부는 농가가 아닌 자의 농지를 매수한다.
- 제12조 농지의 분배는 1가구당 총 경영 면적 3정보를 초과하지 못한다.
- 제13조 상환은 5년간 균분 연부로 하고 매년 정부에 납입해야 한다.

- ① 3정보 이상 농지는 국가에서 유상으로 몰수하였다.
- ② 유상매수와 유상분배 원칙을 적용하였다.
- ③ 상환자금을 대충자금으로 활용하였다.
- ④ 정부는 재정 부족으로 지가 증권을 발행하였다.
- ⑤ 농지 매수자는 평년 생산량의 30%씩을 5년간 나누어 상환하였다.

18. 다음 사건들을 오래된 시기 순으로 옳게 나열한 것은?

- | | |
|-----------|---------------|
| ㄱ. 신해통공 | ㄴ. 군역법 제정 |
| ㄷ. 이인좌의 난 | ㄹ. 백두산 정계비 건립 |

- ① ㄱ - ㄹ - ㄴ - ㄷ
- ② ㄷ - ㄱ - ㄴ - ㄹ
- ③ ㄷ - ㄹ - ㄱ - ㄴ
- ④ ㄹ - ㄴ - ㄷ - ㄱ
- ⑤ ㄹ - ㄷ - ㄴ - ㄱ

19. 김대중 정부 시기에 일어난 일로 옳은 것은?

- ① 한민족 공동체 통일 방안이 발표되었다.
- ② 고위급 회담을 통해 남북 기본 합의서가 채택되었다.
- ③ 남북 경제 협력 사업으로 개성공단이 착공되었다.
- ④ 해로를 통한 금강산 관광이 시작되었다.
- ⑤ 분단 이후 최초로 이산가족 상봉 행사가 개최되었다.

20. 대한민국의 민주화 과정에 대한 시기별 설명으로 옳은 것은?

- ① 1950년대: 자유당 정권이 붕괴되고 민주당 정권이 등장하였다.
- ② 1960년대: 장기집권을 획책한 ‘3선 개헌’에 맞서 3선 개헌 반대투쟁을 전개하였다.
- ③ 1970년대: ‘유신 헌법’을 통해 대통령 단임제의 법률적 기틀을 제 공하였다.
- ④ 1980년대: 최초로 문민정부가 탄생함으로써 민주정치의 초석을 놓 았다.
- ⑤ 1990년대: 대통령 직선제 개헌을 통해 마침내 군사정권을 종식시 키고 국민의 정부를 출범시켰다.

헌 법

1. 「개인정보 보호법」에 대한 설명으로 옳지 않은 것은?

- ① 정보주체는 자신의 개인정보에 대하여 열람 및 사본의 발급을 요구할 권리를 가진다.
- ② 정보주체는 자신의 개인정보의 처리 정지, 정정·삭제 및 파기를 요구할 권리를 가진다.
- ③ 개인정보처리자란 업무를 목적으로 개인정보파일을 운영하기 위하여 스스로 또는 다른 사람을 통하여 개인정보를 처리하는 공공기관, 법인, 단체를 의미하며, 개인은 개인정보처리자가 될 수 없다.
- ④ 개인정보처리자는 사상·신념, 노동조합·정당의 가입·탈퇴, 정치적 견해, 건강, 성생활 등에 관한 정보 등을 처리하여서는 아니 된다.
- ⑤ 「개인정보 보호법」에서는 제한적인 징벌적 손해배상제와 법정손해 배상제를 규정하고 있다.

2. 재판청구권에 대한 설명으로 옳지 않은 것은?

- ① 재판청구권은 재판이라는 국가적 행위를 청구할 수 있는 적극적 측면과 헌법과 법률이 정한 법관이 아닌 자에 의한 재판이나 법률에 의하지 아니한 재판을 받지 아니하는 소극적 측면을 아울러 가지고 있다.
- ② 형사피해자는 법률이 정하는 바에 의하여 당해 사건의 재판절차에서 진술할 수 있다.
- ③ 형사피의자와 형사피고인은 유죄의 판결이 확정될 때까지는 무죄로 추정된다.
- ④ 우리나라의 배심재판은 국민주권에 근거하여 배심원의 심의와 판결에 법원이 구속되는 재판으로서 국민의 재판을 받을 권리를 침해하는 것이 아니다.
- ⑤ 군인 또는 군무원이 아닌 국민은 대한민국의 영역 안에서는 중대한 군사상 기밀·초병·초소·유독음식물공급·포로·군용물에 관한 죄 중 법률이 정한 경우와 비상계엄이 선포된 경우를 제외하고는 군사법원의 재판을 받지 아니한다.

3. 국적과 재외동포에 대한 설명으로 옳지 않은 것은? (단, 다툼이 있는 경우 판례에 의함)

- ① 헌법 제2조에 의하여 입법자는 국민의 요건을 결정함에 있어서 광범한 재량권이 있으므로 출생지주의를 택할 것인지 혈통주의에 의할 것인지는 입법재량의 영역이고, 혈통주의를 택하는 경우에도 출생의 장소나 부모 쌍방이 대한민국 국민인지, 출생에 의하여 이 중국적자가 될 것인지의 여부 또한 입법재량의 문제이다.
- ② 국적은 성문의 법령을 통해서가 아니라 국가의 생성과 더불어 존재하는 것이므로, 「국적법」의 내용은 국가의 구성요소인 국민의 범위를 구체화, 현실화하는 헌법사항을 규율하고 있는 것이다.
- ③ 주민등록만을 요건으로 주민투표권의 행사 여부가 결정되도록 함으로써 ‘주민등록을 할 수 없는 국내거주 재외국민’을 ‘주민등록이 된 국민인 주민’에 비해 차별하고, 나아가 ‘주민투표권이 인정되는 외국인’과의 관계에서도 차별을 하는 것은 국내거주 재외국민의 평등권을 침해하는 것으로 위헌이다.
- ④ 단순한 단기체류가 아니라 국내에 거주하는 재외국민, 특히 외국의 영주권을 보유하고 있으나 상당한 기간 국내에서 계속 거주하고 있는 자들은 일반 국민과 실질적으로 동일하므로, 국내에 거주하는 대한민국 국민을 대상으로 하는 보육료·양육수당 지원에 있어 양자를 달리 취급할 아무런 이유가 없다.
- ⑤ 「대일항쟁기 강제동원 피해조사 및 국외강제동원 희생자 등 지원에 관한 특별법」은 국민이 부담하는 세금을 재원으로 하여 국외강제동원 희생자와 그 유족에게 위로금 등을 지급함으로써 그들의 고통과 희생을 위로해 주기 위한 법으로서 국가가 유족에게 일방적인 시혜를 베푸는 것이므로, 그 수혜 범위에서 외국인인 유족을 배제하고 대한민국 국민인 유족만을 대상으로 한 것은 평등원칙에 위배되지 않는다.

4. 헌법재판에 대한 설명으로 옳은 것만을 <보기>에서 모두 고르면?
(단, 다툼이 있는 경우 판례에 의함)

— <보 기> —

- ㄱ. 변호사강제주의는 무자격자의 헌법재판을 받을 권리를 제한하는 것이 아니며, 국선대리인 제도라는 대상조치가 별도로 마련되어 있는 이상 재판을 받을 권리의 본질적 내용을 침해하는 것도 아니다.
- ㄴ. 헌법재판소의 결정은 심판에 관여한 재판관 전원이 서명·날인한 결정서로 하며, 탄핵심판과 정당해산심판의 경우까지도 그 결정서에 주문 및 결정 이유와 재판관의 의견 등이 표시되어야 한다.
- ㄷ. 진정입법부작위는 위헌법률심판의 대상이 되지 않고, 부진정입법부작위의 경우에는 불완전한 법률조항 자체가 위헌심사의 대상이 된다.
- ㄹ. 법률이 헌법에 위반되는 경우 위헌결정을 통하여 법률조항을 법질서에서 제거하는 것이 법적 공백이나 혼란을 초래할 우려가 있는 경우에는 위헌조항의 잠정적 적용을 명하는 헌법불합치결정을 할 수 있다.
- ㅁ. 헌법불합치결정에 따른 개선입법의 소급적용 여부와 소급적용의 범위는 원칙적으로 입법자의 재량에 달린 것이지만, 적어도 헌법불합치결정을 하게 된 당해 사건 및 그 결정 당시에 법률조항의 위헌 여부가 쟁점이 되어 법원에 계속 중인 사건에 대하여는 헌법불합치결정의 소급효가 미친다.

- ① ㄱ, ㄴ, ㄷ, ㄹ
- ② ㄱ, ㄴ, ㄷ, ㅁ
- ③ ㄱ, ㄴ, ㄹ, ㅁ
- ④ ㄱ, ㄷ, ㄹ, ㅁ
- ⑤ ㄴ, ㄷ, ㄹ, ㅁ

5. 국무총리의 헌법상 지위와 권한에 대한 설명으로 옳지 않은 것은?

- ① 대통령의 보좌기관으로서 부서의무와 부서에 대한 책임
- ② 국무회의 부의장으로서 국무위원 임명제청 및 해임건의권
- ③ 행정의 책임자로서 「정부조직법」에 따른 독자적인 행정각부통할권
- ④ 중앙행정관청으로서 대통령령의 위임에 의한 총리령발포권
- ⑤ 집행부의 제2인자로서 행정각부장관 임명제청권

6. 선거제도에 대한 설명으로 옳지 않은 것은? (단, 다툼이 있는 경우 판례에 의함)

- ① 대통령이 궐위된 때 또는 대통령 당선자가 사망하거나 판결 기타의 사유로 그 자격을 상실한 때에는 60일 이내에 후임자를 선거한다.
- ② 국회의원이 지방자치단체의 장의 선거에 입후보하는 경우 선거일 30일 전까지 사직하여야 한다.
- ③ 당선인이 임기개시 전에 사퇴하거나 사망한 때에는 재선거를 실시한다.
- ④ 대통령선거 및 국회의원선거에 있어서 선거의 효력에 관하여 이의가 있는 선거인·후보자를 추천한 정당 또는 후보자는 선거일부터 30일 이내에 당해 선거구 선거관리위원회위원장을 피고로 하여 대법원에 소를 제기할 수 있다.
- ⑤ 직접선거의 원칙은 비례대표제에서 정당의 비례적인 의석 확보까지 선거권자의 투표에 의하여 직접 결정될 것을 요구하는 것은 아니다.

7. 국회에 대한 설명으로 옳지 않은 것은?

- ① 국회에서 선출하는 중앙선거관리위원회 위원에 대한 선출안에 대하여는 인사청문특별위원회에서 인사청문회를 실시한다.
- ② 대통령당선인이 「대통령직 인수에 관한 법률」에 따라 지명하는 국무위원 후보자에 대한 인사청문 요청이 있는 경우 국회 인사청문특별위원회에서 인사청문회를 연다.
- ③ 인사청문특별위원회의 위원정수는 13인으로 하고, 어느 교섭단체에도 속하지 아니하는 의원의 위원선임은 의장이 이를 행한다.
- ④ 대법관의 임명에는 국회의 동의를 필요하다.
- ⑤ 국무위원에 대한 해임건의는 국회재적의원 3분의 1 이상의 발의에 의하여 국회재적의원 과반수의 찬성이 있어야 한다.

8. 사법권에 대한 설명으로 옳은 것은? (단, 다툼이 있는 경우 판례에 의함)

- ① 법원은 국회에 대한 견제수단으로서 국회의원의 자격심사·징계·제명에 대한 사법심사권을 가진다.
- ② 사법권을 집행부로부터 독립하게 하기 위해서 법원의 독자적인 예산편성권을 인정하고 있으므로 정부는 대법원의 세출예산요구액을 감액할 수 없다.
- ③ 어떤 행정심판절차에 사법절차가 준용되지 않는다 하더라도 임의적 전치제도로 규정함에 그치고 있다면, 행정심판절차에 사법절차가 준용되어야 할 것을 규정하고 있는 헌법 제107조 제3항에 위반되지 아니한다.
- ④ 금고 이상의 형의 선고를 받아 집행을 종료한 후 또는 집행이 면제된 후로부터 5년을 경과하지 아니한 자에 대해서는 집행유예를 하지 못하도록 규정하고 있는 「형법」 조항은 법관의 양심에 따른 재판권을 침해한다.
- ⑤ 대법원 양형위원회의 양형기준은 법관이 합리적인 양형을 정하는 객관적 기준으로서 법적 구속력을 가진다.

9. 다음 설명 중 옳지 않은 것을 <보기>에서 모두 고르면? (단, 다툼이 있는 경우 판례에 의함)

— <보 기> —

- ㄱ. 입법자가 병역의 종류에 관하여 입법은 하였으나 그 내용이 양심적 병역거부자를 위한 비군사적 내용의 대체복무제를 포함하지 아니한 것은 진정입법부작위로서 헌법에 위반된다.
- ㄴ. 헌법 제10조의 행복추구권은 포괄적인 의미의 자유권으로서의 성격을 가지고 있을 뿐만 아니라, 행복을 추구하기 위하여 필요한 급부를 국가에게 요구할 수 있는 것을 내용으로 한다.
- ㄷ. 주민투표권은 헌법상의 기본권성이 부정된다는 것이 헌법재판소의 일관된 입장이다.
- ㄹ. 「민주화보상법」이 보상금 등 산정에 있어 정신적 손해에 대한 배상을 전혀 반영하지 않고 있으므로, 이와 무관한 보상금 등을 지급한 다음 정신적 손해에 대한 배상청구마저 금지하는 것은 법익의 균형성에 위반된다.
- ㅁ. ‘음란’이란 인간존엄 내지 인간성을 왜곡하는 노골적이고 적나라한 성표현으로서 오로지 성적 흥미에만 호소할 뿐 전체적으로 보아 하등의 문학적, 예술적, 과학적 또는 정치적 가치를 지니지 않은 것으로서, 사회의 건전한 성도덕을 크게 해칠 뿐만 아니라 사상의 경쟁메커니즘에 의해서도 그 해악이 해소되기 어려워 언론·출판의 자유의 보호영역에 해당하지 아니한다.

- ① ㄱ, ㄴ, ㄷ
② ㄱ, ㄴ, ㅁ
③ ㄴ, ㄷ, ㄹ
④ ㄴ, ㄹ, ㅁ
⑤ ㄷ, ㄹ, ㅁ

10. 통신의 자유 및 개인정보자기결정권에 대한 설명으로 옳지 않은 것은? (단, 다툼이 있는 경우 판례에 의함)

- ① 신병교육기간 동안 신병들의 전화사용을 통제하는 것은 헌법 제18조가 보장하는 통신의 자유를 제한한다.
- ② 인터넷회선감청은 인터넷회선을 통하여 흐르는 전기신호 형태의 패킷을 중간에 확보한 다음 재조합 기술을 거쳐 그 내용을 파악하는 패킷감청의 방식으로 이루어지는 것으로서 개인의 통신 및 사생활의 비밀과 자유를 제한한다.
- ③ 지문은 그 정보주체를 타인으로부터 식별가능하게 하는 개인정보이므로, 시장·군수 또는 구청장이 개인의 지문정보를 수집하고, 경찰청장이 이를 보관·전산화하여 범죄수사목적에 이용하는 것은 모두 개인정보자기결정권을 제한한다.
- ④ 개인정보자기결정권의 보호대상이 되는 개인정보는 반드시 개인의 내밀한 영역이나 사사(私事)의 영역에 속하는 정보에 국한되지 않고 공적 생활에서 형성되었거나 이미 공개된 개인정보까지 포함한다.
- ⑤ 디엔에이감식시료 채취 대상자가 수형인인 경우 사망할 때까지 디엔에이신원확인정보를 데이터베이스에 수록, 관리할 수 있도록 규정한 법률조항은 개인정보자기결정권을 침해하여 위헌이다.

11. 집회의 자유에 대한 설명으로 옳은 것은? (단, 다툼이 있는 경우 헌법재판소 판례에 의함)

- ① 법원의 기능에 대한 보호는 헌법적으로 요청되는 특수성이 있기 때문에 각급 법원 인근에서의 옥외집회나 시위를 예외 없이 절대적으로 금지하더라도 이는 헌법에 위반되지 아니한다.
- ② 집회는 일정한 장소를 전제로 하여 특정 목적을 가진 다수인이 일시적으로 회합하는 것을 말하는 것으로, 그 공동의 목적은 내적인 유대 관계로 족하다.
- ③ 「집회 및 시위에 관한 법률」상의 시위는 반드시 일반인이 자유로이 통행할 수 있는 장소에서 이루어져야 하며, 행진 등 장소 이동을 동반해야만 성립하는 것이다.
- ④ 학문, 예술, 체육, 종교, 의식, 국경행사에 관한 집회는 시간·장소의 제한을 받지는 않지만, 일반집회와 마찬가지로 사전신고를 해야 한다.
- ⑤ 우발적 집회는 군중이 어떤 사건을 계기로 현장에서 공동의 의사를 형성하여 표현하기에 이른 집회로서 사전신고가 불가능하므로 헌법의 보호범위에 포함되지 않는다.

12. 다음 설명 중 옳지 않은 것은? (단, 다툼이 있는 경우 판례에 의함)

- ① 법률 자체에서 공익법인 이사의 취임승인 취소사유를 대강을 정한 후 나머지 세부적인 취소사유나 절차에 대한 아무런 기준을 제시하지 않고 대통령령에 취소사유를 규정하도록 백지위임한 것은 포괄위임금지의 원칙을 위반한 것이다.
- ② 체포영장을 발부받아 피의자를 체포하는 경우에 필요한 때에는 영장 없이 타인의 주거 등 내에서 피의자 수사를 할 수 있다는 규정은 헌법 제16조의 영장주의 예외 요건을 벗어나는 것으로서 영장주의에 위반된다.
- ③ 하위 행정입법의 제정 없이 상위 법령의 규정만으로도 집행이 이루어질 수 있는 경우라면 하위 행정입법을 하여야 할 헌법적 작위의 무는 인정되지 않는다.
- ④ 대통령령, 총리령과 부령 등 우리 헌법이 한정적으로 열거한 입법 형식 외에 헌법상 원칙에 대한 예외를 인정하여 고시와 같은 행정규칙에 입법사항을 위임할 수는 없다.
- ⑤ 「지방계약법」상 수의계약의 체결에 있어서 수의계약상대자의 선정과 관련한 사항을 규율함에 있어서는 국회의 법률로써 이를 직접 규율하여야 할 필요성 또는 그 규율밀도의 요구 정도가 상대적으로 약하다.

13. 근로3권에 대한 설명으로 옳지 않은 것은? (단, 다툼이 있는 경우 판례에 의함)

- ① 근로3권을 향유하는 근로자는 노동을 제공하고 그 대가를 받는 자이면 족하므로 육체적·정신적 노동자를 포괄한다.
- ② 근로3권은 자유권적 성격과 사회권적 성격을 함께 갖고 있으며, 근로3권이 자유권적 성격을 가진다는 것은 국가가 근로자의 단결권을 존중하고 부당하게 침해해서는 안 된다는 것을 의미한다.
- ③ 사용자의 성실교섭의무 위반에 대한 형사처벌은 계약의 자유와 기업의 자유를 침해하여 위헌이다.
- ④ 교원노조를 설립하거나 가입하여 활동할 수 있는 자격을 초·중등 교원으로 한정함으로써 교육공무원이 아닌 대학 교원에 대해서 근로기본권의 핵심인 단결권조차 전면적으로 부정하는 법률조항은 그 입법목적의 정당성을 인정하기 어렵고, 수단의 적합성 역시 인정할 수 없다.
- ⑤ 국가의 행정관청이 사법상 근로계약을 체결한 경우 국가는 사업주로서 단체교섭의 당사자의 지위에 있는 사용자에게 해당한다.

14. 평등권에 대한 설명으로 옳지 않은 것을 <보기>에서 모두 고르면? (단, 다툼이 있는 경우 판례에 의함)

— <보 기> —

- ㄱ. 시·도의원지역구 획정에서 요구되는 인구편차의 헌법상 허용한계는 국회의원지역구 획정에서 요구되는 인구편차의 헌법상 허용한계와 같다.
- ㄴ. 입법자가 세무관청과 관련된 실무적 업무에 필요한 세무회계 및 세법 지식이 검증된 공인회계사에게 세무대리업무등록부에 등록을 하면 세무조정업무를 할 수 있도록 허용하면서도, 세무사 자격 보유 변호사의 세무조정업무 수행을 일체 제한하는 것은 평등권을 침해하지 아니한다.
- ㄷ. 수혜적 법률의 경우에는 수혜범위에서 제외된 자라고 하더라도 그 법률에 의하여 평등권이 침해되었다고 주장하는 당사자에 해당되고, 당해 법률에 대한 위헌결정에 따라 수혜집단과의 관계에서 평등권 침해 상태가 회복될 가능성이 있다면 기본권 침해성이 인정된다.
- ㄹ. 친고죄의 고소를 제1심 판결선고 전까지만 취소할 수 있도록 한 것은 항소심에서 고소취소를 받은 피고인의 평등권을 침해한다.
- ㅁ. 평등원칙은 본질적으로 ‘같은 것은 같게, 다른 것은 다르게’ 취급할 것을 요구하는 것으로서, 입법과 법의 적용에 있어서 합리적인 근거가 없는 차별을 배제하는 상대적 평등을 뜻한다 할 것이다.

- ① ㄱ, ㄴ, ㄷ
- ② ㄱ, ㄴ, ㄹ
- ③ ㄱ, ㄷ, ㄹ
- ④ ㄴ, ㄹ, ㅁ
- ⑤ ㄷ, ㄹ, ㅁ

15. 국무회의의 심의 대상으로 옳지 않은 것은?

- ① 감사위원의 임명
- ② 정당해산의 제소
- ③ 대통령의 긴급명령·긴급재정경제처분 및 명령
- ④ 영전수여
- ⑤ 국회의 임시회 집회의 요구

16. 다음 설명 중 옳지 않은 것은? (단, 다툼이 있는 경우 판례에 의함)

- ① 「가족관계등록법」상 각종 증명서 발급에 있어 형제자매에게 정보주체인 본인과 거의 같은 지위를 부여하는 법률조항은 증명서 교부청구권자의 범위를 필요한 최소한도로 한정된 것이라고 볼 수 없는 것으로 침해의 최소성에 위배된다.
- ② 구 「국가보안법」의 불고지죄는 국가의 존립과 안전에 해가 되는 타인의 범행에 관한 객관적 사실을 고지할 의무를 부과할 뿐이고 개인의 세계관·인생관·주의·신조 등이나 내심에 있어서의 윤리적 판단을 그 고지의 대상으로 하는 것은 아니므로, 양심의 자유 특히 침묵의 자유를 직접적으로 침해하는 것이라고 볼 수 없다.
- ③ 아동·청소년대상 성범죄 전과자라는 이유만으로 이들이 다시 성범죄를 저지를 것이라는 전제 하에 취업제한의 제재를 예외 없이 관찰하는 법률조항은 어떠한 예외도 없이 재범가능성을 당연시하는 것으로서 침해의 최소성에 위배된다.
- ④ 대체복무제라는 대안이 있음에도 불구하고 군사훈련을 수반하는 병역의무만을 규정한 병역종류 조항은 침해의 최소성원칙에 어긋난다.
- ⑤ 피해학생의 보호에만 치중하여 가해학생에 대하여 무기한 내지 지나치게 장기간의 출석정지조치가 취해질 수 있는, 즉 출석정지기간의 상한을 두지 아니한 징계조치 조항은 침해의 최소성원칙에 위배된다.

17. <보기>에서 임기가 같은 것끼리 묶은 것으로 옳은 것은?

— <보 기> —

- ㄱ. 감사원장
- ㄴ. 중앙선거관리위원회 위원
- ㄷ. 감사위원
- ㄹ. 일반법관
- ㅁ. 대법관
- ㅂ. 헌법재판관

- ① ㄱ, ㄴ / ㄷ, ㄹ, ㅁ / ㅂ
- ② ㄱ, ㄷ / ㄴ, ㅁ, ㅂ / ㄹ
- ③ ㄴ, ㅂ / ㄱ, ㄹ, ㅁ / ㄷ
- ④ ㄱ, ㄴ, ㄷ / ㄹ, ㅁ / ㅂ
- ⑤ ㄷ, ㅁ, ㅂ / ㄱ, ㄴ / ㄹ

18. 국회의원의 면책특권과 불체포특권에 대한 설명으로 옳지 않은 것은? (단, 다툼이 있는 경우 판례에 의함)

- ① 면책특권의 대상이 되는 행위는 직무상의 발언과 표결이라는 의사 표현행위 자체에만 국한되지 않고, 이에 통상적으로 부수하여 행하여지는 행위까지 포함한다.
- ② 계엄 시행 중에도 국회의원은 현행범인인 경우를 제외하고는 체포 또는 구금되지 아니한다.
- ③ 면책특권은 영구적으로 형사책임이 면제되는 특권이다.
- ④ 발언내용이 허위라는 점을 인식하지 못하였다 하더라도, 발언내용에 다소 근거가 부족하거나 진위 여부를 확인하기 위한 조사를 제대로 하지 않았다면 그것이 직무수행의 일환으로 이루어진 것이라 할지라도 면책특권의 대상이 되지 않는다.
- ⑤ 국회의원이 현행범인이라고 하더라도 회의장 내에 있는 경우 의장의 명령 없이는 의원을 체포할 수 없다.

19. 국회의 의사원칙에 대한 설명으로 옳지 않은 것을 <보기>에서 모두 고르면? (단, 다툼이 있는 경우 판례에 의함)

— <보 기> —

- ㄱ. 의사공개원칙과 마찬가지로 예외적인 회의 비공개에 관한 규정도 본회의뿐만 아니라 위원회, 소위원회에도 적용된다.
- ㄴ. 부결된 안건은 같은 회기 중에 다시 발의하거나 제출할 수 없다.
- ㄷ. 본회의는 재적의원 1/5 이상의 출석으로 개의하므로, 회의 중 의원들의 퇴장으로 정족수에 달하지 못할 때에는 반드시 산회해야 한다.
- ㄹ. 국회 본회의에서의 무제한 토론 종료를 위한 의결에는 재적의원 2/3 이상의 찬성을 요한다.

- ① ㄱ, ㄴ
- ② ㄱ, ㄷ
- ③ ㄱ, ㄹ
- ④ ㄴ, ㄷ
- ⑤ ㄷ, ㄹ

20. 헌법재판소가 사전검열에 해당되는 것으로 판단하여 위헌결정한 것으로 옳지 않은 것은?

- ① 인터넷게시판에서의 본인확인제
- ② 영상물등급위원회에 의한 등급분류보류제도
- ③ 의사협회의 의료광고의 사전심의
- ④ 방송위원회로부터 위탁을 받은 한국광고자율심의기구의 텔레비전 방송광고의 사전심의
- ⑤ 건강기능식품 기능성광고 사전심의

사 회

1. 우리나라의 헌법과 법률의 제·개정 절차에 대한 설명으로 옳은 것은?

- ① 대통령이 거부권을 행사한 법률안은 수정을 거쳐 재의할 수 있다.
- ② 국회재적의원 과반수 또는 대통령이 헌법 개정 제안을 할 수 있다.
- ③ 대통령의 법률안 거부권은 동일 법안에 대해 2회까지 행사할 수 있다.
- ④ 법제사법위원회는 본회의를 통과한 법안의 체계와 형식, 자구를 심사한다.
- ⑤ 헌법 개정안이 국민 투표를 통과하려면 국회의원 선거권자 과반수의 투표와 투표자의 2/3 이상의 찬성을 얻어야 한다.

2. 다음 표의 A와 B에 대한 설명으로 옳은 것은? (단, A와 B는 각각 산업 사회와 정보 사회 중 하나이다.)

구분	A	B
다품종 소량 생산이 중시되는가?	예	아니오
(가)	예	아니오
가정과 일터의 결합 정도가 높은가?	(나)	(다)

- ① (가)에는 ‘쌍방향 매체가 보편적으로 사용되는가?’가 들어갈 수 있다.
- ② (나)에는 ‘아니오’, (다)에는 ‘예’가 들어간다.
- ③ A는 B보다 업무 방식의 표준화 정도가 높다.
- ④ B는 A보다 사회의 다원화 정도가 높다.
- ⑤ B는 A에 비해 전체 산업에서 지식 산업이 차지하는 비중이 크다.

3. 다음 표는 외부 효과를 생산과 소비 활동으로 구분한 것이다. 이에 대한 설명으로 옳은 것을 <보기>에서 모두 고르면?

구분	생산 활동	소비 활동
외부 경제	(가)	(나)
외부 불경제	(다)	(라)

<보 기>

- ㄱ. (가)의 예로 독감 예방 접종을 들 수 있다.
- ㄴ. (나)는 사회적 편익이 사적 편익보다 크다.
- ㄷ. (다)를 개선하기 위해서 보조금 지급을 통해 사적 비용을 줄여야 한다.
- ㄹ. (라)에서 소비량은 사회적 최적 수준보다 많다.

- ① ㄱ, ㄴ
- ② ㄱ, ㄷ
- ③ ㄴ, ㄷ
- ④ ㄴ, ㄹ
- ⑤ ㄷ, ㄹ

4. 다음 표는 사회화 기관 A~D를 일정한 기준에 따라 분류한 것이다. 이에 대한 설명으로 옳은 것은?

목적에 따른 분류	A	사회화를 목적으로 설립된 기관
	B	(가)
접촉 방식에 따른 분류	C	(나)
	D	주로 초기 사회화를 담당

- ① A는 일상생활에서 부수적으로 사회화를 수행한다.
- ② B는 1차적 사회화 기관이고, 그 예로 회사를 들 수 있다.
- ③ C는 D와 달리 비형식적, 자연발생적으로 형성된 기관이다.
- ④ (가)는 ‘사회화를 체계적으로 수행하는 기관’이 들어갈 수 있다.
- ⑤ (나)는 ‘1차적 사회화의 결과를 강화시켜 전문적인 내용을 교육’이 들어갈 수 있다.

5. 뮤지컬극장에서 입장료 수입을 늘리기 위해 입장료를 10% 인하하기로 결정한 경우, 이러한 결정의 근거로 옳은 것은?

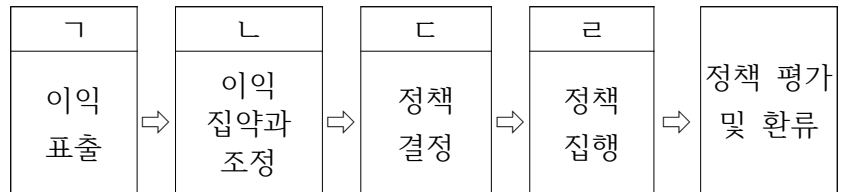
- ① 뮤지컬극장의 수요가 입장료에 대해 탄력적이다.
- ② 뮤지컬극장의 수요가 입장료에 대해 비탄력적이다.
- ③ 뮤지컬극장의 공급이 입장료에 대해 탄력적이다.
- ④ 뮤지컬극장의 공급이 입장료에 대해 비탄력적이다.
- ⑤ 뮤지컬극장의 수요가 공급을 초과하고 있다.

6. 다음 <보기>의 (가), (나)가 해당하는 정치 과정 단계로 옳은 것은?

<보 기>

- (가) 학부모 단체와 학원 단체는 교육청 앞에서 각각 집회를 가졌다. 학부모 단체는 과도한 사교육비 지출을 막기 위해 학원 교습 시간을 제한하는 조례를 만들어 달라고 요구하였고, 학원 단체는 영업의 자유와 학생의 학습권을 보장해 달라고 요구하였다.
- (나) A 정당은 학부모 단체의 입장을 주로 반영하여, B 정당은 학원 단체의 입장을 주로 반영하여 선거에 제시할 공약을 마련하였다.

<정치 과정>



(가) (나)

- ① ㄱ ㄴ
- ② ㄱ ㄷ
- ③ ㄴ ㄱ
- ④ ㄴ ㄹ
- ⑤ ㄷ ㄹ

7. 환율에 대한 설명으로 옳은 것은?

- ① 환율이란 쉽게 말하면 외국 돈으로 표시된 우리 돈의 가격이다.
 ② 환율 변동의 요인으로는 외국과 자국 간의 금리 차이, 해외 경기 동향, 외국 상품에 대한 국내 소비자들의 선호 등이 있다.
 ③ 환율이 상승하면 해외 수요자들의 구매력이 낮아져 수출이 감소한다.
 ④ 환율이 하락하면 외환의 공급량은 증가한다.
 ⑤ 환율을 정부가 임의로 정하는 것을 변동환율제도라고 한다.

8. 해외에서 유학하는 자녀들에게 부모들이 보내는 송금은 국제수지 중 어느 것에 해당하는가?

- ① 상품 수지
 ② 자본 수지
 ③ 서비스 수지
 ④ 본원 소득 수지
 ⑤ 이전 소득 수지

9. 다음 표는 우리나라 사회보장제도의 유형 중 하나를 정리한 것이다. 이에 대한 설명으로 옳은 것은?

목적	㉠
특징	· ㉡ 금전적 지원을 원칙으로 한다. · ㉢ 능력별 부담 · ㉣ <input type="text"/>
사례	㉤

- ① ㉠에 '장애인, 아동, 노인 등 취약계층의 생활능력 향상 지원'이 들어갈 수 있다.
 ② ㉡을 통해 공공부조임을 알 수 있다.
 ③ ㉢은 원칙적으로 수혜 정도와 무관하게 능력에 따라 비용을 부담한다.
 ④ ㉣에 '근로 의욕 상실 우려'가 들어갈 수 있다.
 ⑤ ㉤에 '기초연금제도'가 들어갈 수 있다.

10. 밑줄 친 ㉠~㉤에 대한 설명 중에서 옳지 않은 것은?

< 패널 토론 주제 : 한류 열풍과 대중문화 >

패널 1 : 현재 우리나라 ㉠ 문화계 종사자들의 지속적인 노력으로 세계 곳곳에서 한류 열풍이 일어나고 있습니다. 이러한 노력이 없다면 한국 ㉡ 대중문화의 인기는 단기간의 유행에 그칠 위험도 있습니다.

패널 2 : 한류는 일시적 문화 양상이 아니라고 생각합니다. 한국의 음악이나 ㉢ 텔레비전 방송뿐만 아니라, 한국의 ㉣ 예절이나 가치관도 함께 전파되고 있기 때문에 한류는 지속될 수 있었던 것입니다.

패널 3 : 한류의 지속을 위해서는 지나친 상업적 이익 추구를 경계해야 합니다. 이익이 되는 분야에만 치중한다면 예술적 순수성이 사라진 ㉤ 질이 낮은 문화가 발생할 수 있기 때문입니다.

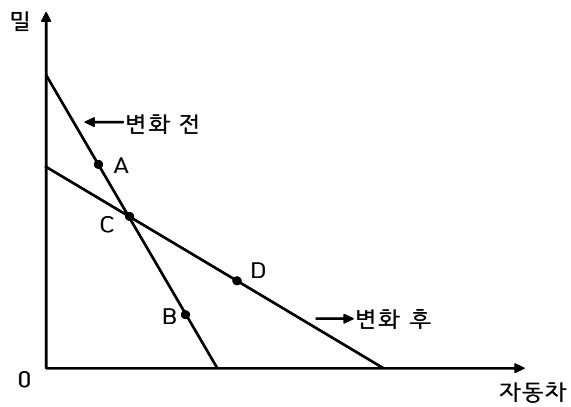
- ① ㉠은 좁은 의미의 문화를 의미한다.
 ② ㉡은 다양한 매체의 등장과 발달로 확산되었다.
 ③ ㉢은 문화의 향유 계층을 확대하는 데 기여하였다.
 ④ ㉣은 비물질 문화에 해당한다.
 ⑤ ㉤은 반문화에 해당한다.

11. 다음 표는 전형적인 정부 형태를 취하고 있는 A국의 헌법 조항 변화를 나타낸 것이다. 이에 대한 설명으로 옳은 것은?

내용	헌법 개정 전	헌법 개정 후
정부 형태와 관련한 주요 헌법 조항	- 의회에서 선출된 총리가 내각을 구성한다. - 내각은 의회 해산권을 행사할 수 있다.	- 행정부의 수반인 대통령은 별도의 선거를 통해 선출한다. - 대통령은 법률안에 대해 거부권을 행사할 수 있다.

- ① 개정 전에는 의회 의원이 각료를 겸직할 수 없었다.
 ② 개정 후에는 행정부가 의회에 대해 책임을 진다.
 ③ 개정 전에는 개정 후와 달리 의회가 내각을 불신임할 수 없다.
 ④ 개정 후에는 개정 전에 비해 의회와 내각의 분리 정도가 높다.
 ⑤ 개정 전, 개정 후 모두 행정부의 수반은 대통령이다.

12. 다음은 생산가능곡선의 변화를 나타낸 것이다. 이에 대한 설명으로 옳은 것은?



- ① 자동차 생산의 기회비용은 변화 후 증가하였다.
- ② 두 생산가능곡선 모두 자원의 희소성을 나타낸다.
- ③ A점보다 B점에서 밀 생산의 기회비용이 작다.
- ④ C점보다 D점이 더 효율적인 생산조합이다.
- ⑤ 기회비용은 기회의 균등이 바람직하다는 것을 의미한다.

13. 다음은 헌법에 규정된 기본권에 대한 내용이다. 이에 대한 설명으로 옳은 것은?

(가) 모든 국민은 통신의 비밀을 침해받지 아니한다.
 (나) 모든 국민은 법률이 정하는 바에 의하여 공무담임권을 가진다.
 (다) 모든 국민은 헌법과 법률이 정한 법관에 의하여 법률에 의한 재판을 받을 권리를 가진다.

- ① (가)에 나타난 기본권은 적극적 권리로서의 성격을 띤다.
- ② (나)에 나타난 기본권의 다른 예로는 청원권이 있다.
- ③ (다)에 나타난 기본권은 복지 국가의 등장과 밀접한 관련이 있다.
- ④ (가)에 나타난 기본권은 (나), (다)에 나타난 기본권에 비해 역사가 오래되었다.
- ⑤ (나)에 나타난 기본권은 (가), (다)에 나타난 기본권 보장을 위한 수 단적 성격을 가진다.

14. 다음은 국회에 관한 헌법 조항을 발췌한 것이다. 이에 대한 설명으로 옳은 것은?

(가) 정부는 회계연도마다 예산안을 편성하여 회계연도 개시 90일 전까지 국회에 제출하고, 국회는 회계연도 개시 30일전까지 이를 의결하여야 한다.
 (나) 국회는 … (중략) … 특정한 국정사안에 대하여 조사할 수 있으며, 이에 필요한 서류의 제출 또는 증인의 출석과 증언이나 의견의 진술을 요구할 수 있다.
 (다) 국회는 국무총리 또는 국무위원의 해임을 대통령에게 건의할 수 있다.

- ① (가)는 입법부에 대한 행정부의 견제 기능에 해당한다.
- ② (나)는 국정 전반의 실태와 문제점을 파악하기 위한 국회의 기능을 규정하고 있다.
- ③ (다)는 우리나라 헌법의 의원집정부제적인 요소를 보여주는 사례이다.
- ④ (가), (나)는 매년 정기적으로 이루어진다.
- ⑤ (가)~(다)는 권력 분립의 원리를 실현하는 데 기여할 수 있다.

15. 다음 표는 A국의 의회 선거 제도를 정리한 것이다. 이에 대한 설명으로 옳은 것은?

선거 종류	지역구 선출 방식	지역구 선거구제	비례 대표 선출 방식
중앙의회 선거	단순 다수 대표제	소선거구제	정당별 전국 득표율에 따라 의석 배분
지방의회 선거	소수대표제	중선거구제	정당별 지역 득표율에 따라 의석 배분

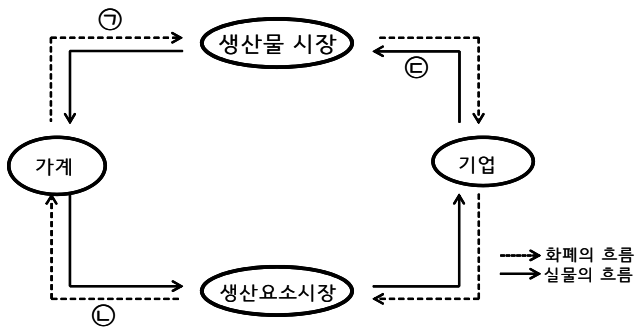
- ① 중앙의회 지역구 선거에서는 득표 순으로 일정한 인원이 당선된다.
- ② 지방의회 지역구 선거에서는 선거구별로 최다 득표자 1인을 선출한다.
- ③ 중앙의회 선거는 지방의회 선거에 비해 소수당의 의회 진출에 불리하다.
- ④ 지방의회 선거는 중앙의회 선거에 비해 사표(死票)가 많이 발생한다.
- ⑤ 비례대표 선출 방식은 비밀선거의 원칙을 실현하기 위한 것이다.

16. (가)~(다)에 대한 설명으로 옳은 것은? (단, (가)~(다)는 각각 공법, 사법, 사회법 중 하나이다.)

법은 규율하는 생활 영역에 따라 크게 공법, 사법, 사회법으로 구분할 수 있다. 근대에는 산업화의 진전과 함께 나타난 자본가와 노동자 사이의 문제를 개인과 개인 사이의 문제로 보았기 때문에 노사관계는 (가)에 의해 규율된다고 보았다. 그러나 경제적 강자인 고용주나 회사와의 관계에서 노동자나 소비자는 약자일 수밖에 없었다. 이에 국가가 적극적으로 개입하여 약자를 보호하고 모든 국민의 인간다운 생활을 보장하기 위해 노력하게 되었는데, 이 과정에서 (나)가 등장하였다. 원래 (가)가 규율하던 생활 영역을 (나)를 통해 국가가 규율하게 되는 현상을 가리켜 “(가)의 (다)화”라고 한다.

- ① (가)에 속하는 법으로는 민법, 민사소송법이 있다.
- ② (나)는 산업화 이후 그 중요성이 점차 약화되고 있다.
- ③ (나)는 국가기관과 기관 사이의 관계를 주로 규율한다.
- ④ (다)의 예로는 근로기준법, 국민연금법이 있다.
- ⑤ (다)는 범죄를 예방하고 사회 질서를 유지하는 일에 관여한다.

17. 다음은 가게와 기업 간의 경제 순환 모형이다. 이에 대한 설명으로 옳은 것은?



- ① ㉠은 재화 및 서비스의 소비지출이다.
- ② ㉠은 요소소득, ㉣은 소비지출이다.
- ③ ㉣은 공공재 사용료가 포함된다.
- ④ ㉡은 재화 및 서비스의 수요이다.
- ⑤ 세금은 생산요소시장에 포함된다.

18. 다음 사례에 나타난 사회 이동의 유형을 <보기>에서 모두 고르면?

A씨는 원래 평범한 회사원이었다. 그러나 외환위기의 영향으로 다니던 회사가 부도나면서 하루아침에 실직자가 되고 말았다. 그러나 재기를 꿈꾸던 A씨는 포기하지 않고 조그만 인터넷 쇼핑몰을 열었고, 남들과는 다른 창의적인 영업 방식과 홍보 방법을 도입하여 갑국 최대의 인터넷 쇼핑몰 대표가 되었다.

<보 기>	
ㄱ. 수직 이동	ㄴ. 구조적 이동
ㄷ. 개인적 이동	ㄹ. 세대 간 이동

- ① ㄱ, ㄴ ② ㄱ, ㄷ ③ ㄴ, ㄷ
- ④ ㄱ, ㄴ, ㄷ ⑤ ㄴ, ㄷ, ㄹ

19. 밑줄 친 ㉠과 같은 기관에 대한 설명과 추론으로 옳은 것을 <보기>에서 모두 고르면?

A 국가에는 ㉠ 시민 교육 학교라는 특별한 교육기관이 있다. 이 기관은 정규 교육기관이 아닌 평생교육기관으로, 만 18세 이상이면 누구나 원하는 곳에서 6개월간 무료 또는 12만원이라는 싼값에 수업을 받을 수 있다. 참가자들은 65세 이후의 퇴직 노인들이 대다수인데, 시민 교육 학교 덕분에 이들은 퇴직 후에도 왕성한 활동이 가능하다.

<보 기>	
ㄱ. 재사회화를 주로 담당한다.	ㄴ. 사회 변동 속도가 빠를수록 그 역할이 커질 것이다.
ㄷ. 사회 계층에 따른 교육 기회의 불평등을 심화시킬 것이다.	ㄹ. 1차적 사회화 기관이면서 비공식적 사회화 기관에 해당한다.

- ① ㄱ, ㄴ ② ㄱ, ㄷ ③ ㄴ, ㄷ ④ ㄴ, ㄹ ⑤ ㄷ, ㄹ

20. 다음 표는 복수 정당제의 유형 (가), (나)의 일반적인 특징을 정리한 것이다. 이에 대한 설명으로 옳은 것은? (단, (가), (나)는 양당제와 다당제 중 하나이다.)

구분	(가)	(나)
정권 교체가 가능한 대표적인 정당이 세 개 이상 존재	예	아니오
A	예	예
B	아니오	예
C	아니오	아니오

- ① (가)의 대표적인 국가로는 미국과 영국을 들 수 있다.
- ② (나)는 (가)에 비해 국민의 다양한 의견을 반영하기에 용이하다.
- ③ A에는 ‘국민 주권의 원리 실현에 기여’가 들어갈 수 있다.
- ④ B에는 ‘군소 정당 난립으로 정국 불안정 가능성이 높음’이 들어갈 수 있다.
- ⑤ C에는 ‘민주적인 정권 교체 가능’이 들어갈 수 있다.